

Fri rörlighet för vem?

Socialt och ekonomiskt utsatta EU-migranter i Sverige

Anna Kindal



Om författaren

Anna Kindal har en fil. kand. i statsvetenskap från Lunds universitet med inriktning migration och politik. Hon har läst kurser i internationella relationer, sociologi och har bott i Bangkok, där hon studerat kultur och kommunikation. Anna har bred erfarenhet av ideellt arbete med fokus på integration och inkludering, bland annat från Röda Korsets Ungdomsförbund där hon ansvarade för en verksamhet som främjade integrationen av ensamkommande flyktingar. Under våren 2013 praktiserade hon som utredningssekreterare hos Göteborgs kommunalråd David Lega. I samband med detta blev hon politisk referensperson för ett pilotprojekt för romsk inkludering i Göteborg. Under hösten bedrev hon även fältstudier i Indien för att arbeta med olika humanitära projekt. Våren 2014 arbetade Anna på Fores migrationsprogram i Stockholm där hon skrev denna studie.

Förord

På bara ett par år har gatubilden i svenska städer förändrats. På trottoarer och torg sitter nu människor och tigger. Ofta är det rumänska romer. De ordnar tillfälliga boenden – tält, skjul, gamla husvagnar och liknande. Vid flera tillfällen har Kronofogden med hjälp av polisen fått tömma och riva olagliga boplatser. Insändarsidor och diskussionsforum fylls av arga kommentarer, medan andra försvarar den fria rörligheten även om den har baksidor.

Där tog arbetet med den här rapporten sitt avstamp. I kontakter med frivilligorganisationer och myndigheter fördjupades bilden; det blev snabbt uppenbart att det utöver de mest synliga personerna på gatorna finns många andra som kommer till Sverige och lever i ekonomiskt och socialt utsatta situationer. De vi ser har inte nödvändigtvis störst behov av hjälp. Rätten till stöd är hur som helst mycket begränsad. Som rapporten visar kan den som inte har ett arbete oftast bara få akut hjälp, kanske ett mål mat och en bussbiljett hem. Personer som inte har ett arbete är hemlandets ansvar, enligt EU-regler.

Den svenska debatten har fokuserat på rumänska romer och tiggeri. Enstaka politiker, vanligen på lokal nivå, vill införa ett förbud mot tiggeri, vilket också Sverigedemokraterna driver. I övrigt är en bred majoritet i svensk politik emot ett förbud.

Många romer saknar tillgång till grundläggande samhällsservice i sina hemländer, såsom skolor, hälsovård och drägligt boende. Förra EU-ministern Birgitta Ohlsson försökte ta upp detta med rumänska företrädare, men de ansåg inte att det var en angelägenhet för Sverige.

Så länge det inte sker en grundläggande förändring i ursprungslandet så kommer det finnas en stark vilja att ta sig därifrån. Här uppstår ett hål i det sociala skyddsnetet: De här personerna är inte Sveriges ansvar enligt EU-rätten, men Rumänien tar inte heller på sig ansvaret. EU kan använda sig av sanktioner mot länder som inte lever upp till krav på grundläggande rättigheter, men möjligheten har aldrig använts.

Andra grupper som kommer hit har knappt syns alls i samhällsdebatten. Det finns många som får stöd av frivilligorganisationer, men borde kunna bli självförsörjande med måttliga insatser.

Bör Sverige ta på sig ett större ansvar? Kan vi? Vi har hittills varit måttligt framgångsrika när det gäller att få flyktingar att bli självförsörjande – vi har ett av de största gapen bland OECD-länderna mellan inrikes och utrikes föddas sysselsättning.

En del av förklaringen är att det finns få enkla jobb till låga löner i Sverige. Många vill inte heller att de ska finnas eftersom löneklyftorna då blir för stora. Fokus ligger i stället på att ge utlandsfödda så goda språk- och yrkeskunskaper att de kan få ett något mer kvalificerat jobb. Det här är en strategi som har lyckats dåligt med flyktingar, och är nästan otänkbar för EU-migranter som bara vistas tillfälligt i landet, ofta med en familj att försörja och återvända till.

En ljuspunkt i mörkret är ett initiativ i Gnosjö, där frivilliga organiserar enkla arbetsuppgifter, som att sälja bär på torget. Kanske finns ett embryo här till en alternativ arbetsmarknad – men i vilken skala kan det bedrivas och kan sådana insatser hålla i längden?

Om inget ändras finns en risk att det växer fram ett motstånd mot EU:s fria rörlighet. Det här är redan ett problem i flera andra länder, där tiggare används som avskräckande exempel av motståndare till EU och öppenhet. Om vi inte vill gå miste om den stora frihet som EU:s öppna gränser har inneburit, så bör vi hitta svar på de frågor som den här rapporten ställer.

Andreas Bergström
Vice vd, Fores

Innehåll

Om författaren.....	3
Förord	4
Innehåll.....	7
Sammanfattning.....	8
1. Inledning.....	10
2. Syfte och metod.....	12
3. Den fria rörligheten.....	14
Uppehållsrätt för arbetstagare.....	15
Uppehållsrätt för arbetssökande	15
Uppehållsrätt för icke ekonomiskt aktiva	16
4. Rätt till sociala insatser.....	17
Ekonomiskt aktiva personer.....	17
Icke ekonomiskt aktiva personer	18
5. Beskrivning av gruppen	20
Kön, ålder, nationalitet och antal	21
Hemlöshet och boende	23
Utbildning och språk	25
Försörjning	26
Mer ideell än kommunal hjälp.....	26
6. Civilsamhällets insatser.....	28
Stadsmissionen – Crossroads	28
Frälsningsarmén i Stockholms stad.....	29
Härbärgen	30
7. Svenska myndigheter	31
Arbetsförmedlingen.....	31
Socialtjänsten.....	33
Migrationsverket.....	36
En samlad strategi för romsk inkludering	37
8. Resultat och diskussion	40
Skilda förutsättningar och situationer.....	41
Referenser	45

Sammanfattning

De senaste åren har både frivilligorganisationer och Socialstyrelsen uppmärksammat ett ökat antal personer från EU-länder som hamnar i utsatta situationer i Sverige. Medierna skriver nästan uteslutande om rumänska romer, men gruppen är mer mångfasetterad än så. Syftet med denna rapport är att analysera och beskriva hur situationen är för de EU-medborgare som befinner sig i Sverige men av olika anledningar befinner sig utanför det svenska systemet.

EU-migranter i utsatthet i Sverige är en mycket heterogen grupp. De kommer bland annat från Rumänien, Spanien, Polen, Bulgarien, Ungern och Kroatien. Kartläggningen av denna grupp försvåras av att mörkertalet av utsatta EU-migranter i Sverige är stort.

De flesta av dessa EU-migranter bor utomhus, i tält, bil eller husvagn, men en stor del bor hos vänner, i andrahand eller hos släktingar. Många personer är inte hemlösa i hemlandet, och är här mer eller mindre tillfälligt för att söka en försörjning. De främsta insatserna ges från frivilligorganisationer i form av mat, kläder och rådgivning. I många fall rekommenderas personerna att återvända hem. Kommunernas socialtjänst möter inte gruppen regelbundet, men beviljar i de flesta fall akutstöd för att bemöta en nödsituation, ofta i form av hemresa.

Rapporten visar att förutsättningarna i Sverige, i form av brist på bostäder och arbetstillfällen, gör att det blir svårt för människor att ta sig in i samhället. Dessutom är det komplicerat att orientera sig i det svenska systemet som nyanländ, då informationen om vilka myndigheter man kan vända sig till, samt hur man går tillväga för att ta sig in på arbets- och bostadsmarknaden, är undermålig.

En person med uppehållsrätt har rätt till samma behandling som landets medborgare i varje myndighetskontakt. Detta skapar många utmaningar för svenska myndigheter som själva måste informera sig om en persons status, eftersom uppehållsrätten inte grundar sig på något formellt beslut från Migrationsverket. En person kan ha uppehållsrätt utifrån olika kriterier och många myndigheter saknar tydliga direktiv för bedömningen. Således kan socialt utsatta EU-migranter nekas den likabehandling de har rätt till och de riskerar även att bli extra utsatta när de hamnar i svårigheter.

Många personer undviker även myndighetskontakt och saknar uppehållsrätt. De hamnar därför i helt andra situationer och har endast rätt till akut stöd för att avhjälpa en nödsituation.

Utsatta EU-migranternas situation skulle kunna förbättras genom en lång rad mindre eller större förändringar när det gäller arbetsmarknad, bostadsmarknad, stöd till frivilliginsatser, myndigheters kompetens och samordning med mera. Rapportens syfte har inte varit att presentera förslag på dessa områden, utan här behövs ett fortsatt arbete för att identifiera de mest lämpliga åtgärderna.

Det står ändå tydligt att det finns ett vägval när det gäller hur samhället ska bistå de personer som möjligtvis har, eller saknar uppehållsrätt. Här skulle civilsamhället kunna länka utsatta EU-migranter till mer långsiktiga lösningar, som till exempel permanenta boplatser eller strategier för sysselsättning, skolgång och etablering.

1. Inledning

Det har nu gått ett decennium sedan EU:s stora utvidgning mot öst. Sedan dess har även Rumänien och Bulgarien (2007) samt Kroatien (2013) tillkommit som medlemmar. Inför utvidgningen fördes en hetsig debatt i Sverige om risken för "social turism", att personer från fattigare EU-länder skulle ta sig till Sverige för att dra nytta av vårt generösa välfärdssystem.

Så blev inte fallet. En aktuell studie från Göteborgs universitet visar att invandringen även från de fattigaste länderna, Bulgarien och Rumänien, har resulterat i nettovinster för den offentliga sektorn i Sverige.¹ Vidare visar studier i Danmark att svenskarna är den enda grupp EU-migranter som orsakat större kostnader än vinster för danskarnas välfärdssystem.²

Samtidigt har gatubilden i Sverige ändrats de senaste två-tre åren. Personer från övriga Europa vistas på allmän plats och försörjer sig i hög utsträckning genom att tigga eller samla burkar. Medierna har uppmärksammat situationen, inte minst de bosättningar som migranterna bygger och blir vräkta från. Under våren 2014 har Sverige ett flertal gånger fått besök från bland annat representanter från den rumänska regeringen för att diskutera läget³.

Men det rör sig inte bara om personer från Rumänien. Bland de utlandsfödda som befinner sig i hemlöshet hittar man också personer från länder som Spanien, Italien, Polen, Tjeckien och Kroatien. Det handlar om människor med olika bakgrunder, kompetenser, förutsättningar och positioner i samhället som söker sig hit för att bli arbets- och inkomsttagare.⁴

Organisationer i det civila samhället larmar om att det finns ett stort behov av att se över regelverken för EU-medborgare som uppehåller sig i Sverige. Många hamnar i kläm och får inte den hjälp de behöver av svenska

¹ Ruist, *The fiscal consequences of unrestricted immigration from Romania and Bulgaria*, <https://gupea.ub.gu.se/handle/2077/34782>, 2014. Hämtdatum: 2014-04-29.

² DR, *Velfærdsmyte skudt ned: Svenskere hæver mest i Danmark*, 2014-04-05.

³ Dagens Nyheter, *Svensk delegation till Rumänien*, 2014-03-13, 2014a.

⁴ Socialstyrelsen, *Hemlöshet bland utrikesfödda personer utan permanent uppehållstillstånd i Sverige*, 2013b, s. 16.

myndigheter och EU-migranter är den grupp i hemlöshet som växer snabbast.⁵

Rapporten följer ett traditionellt upplägg från syfte till diskussion. Kapitel 2 redogör för rapportens syfte och metod. Kapitel 3, Den fria rörligheten, är en genomgång av rättsläget för EU-migranter i Sverige med fokus på den fria rörligheten inom unionen. Kapitel 4, Rätt till sociala insatser, beskriver de rättigheter man har när man befinner sig här. Kapitel 5, Beskrivning av gruppen, ger en bild av gruppens sammansättning, egenskaper och vilka behov som finns. Kapitel 6, Civilsamhällets insatser, beskriver insatserna från några av frivilligorganisationer som arbetar med gruppen. Kapitel 7, Svenska myndigheter, beskriver hur svenska myndigheter arbetar och möter denna grupp. Rapporten avslutas med kapitel 8, Resultat och diskussion.

⁵ Stockholms Stadsmission, *Hemlös 2013*, 2013, s. 8.

2. Syfte och metod

Syftet med denna rapport är att undersöka och analysera hur situationen ser ut för de EU-medborgare som befinner sig i Sverige och som inte vill, eller helt eller delvis misslyckas, med att ta sig in på den svenska arbets- och bostadsmarknaden. Vad är det som gör att människor väljer att flytta från sitt hemland för att leva i social och ekonomisk utsatthet i Sverige? Hur kommer det sig att vissa väljer, eller hamnar i, situationer där de bor utomhus, trångt hos vänner eller på en madrass i en våningssäng på ett härbärke i Stockholms stad?

Vår ambition är att beskriva dessa EU-migranter⁶ kontakter med myndigheter och frivilligorganisationer samt bemötandet de får i Sverige.

Från början var syftet med rapporten att redogöra för hur situationen såg ut för de utlandsfödda romer som befann sig i Sverige, och som regelbundet porträtterades i medierna. Detta var extra intressant eftersom Sveriges regering beslutade om en nationell strategi för romsk inkludering år 2012. Strategin fokuserar främst på de romer som är svenska medborgare, samtidigt som det finns utlandsfödda romer som lever i stor utsatthet här. Många av strategins pilotkommuner hade i inledningsfasen svårt att avgöra vad som gällde för denna grupp personer.

Under arbetets gång förändrades bilden. EU-migranter som inte tagit sig in på arbets- och bostadsmarknaden är inte endast de personer som syns i medierna, utan det är en heterogen grupp som möter problem i olika situationer i samhället. Det finns rumänska romer som kommer hit för att arbeta och det finns icke-romer från Rumänien som kommer hit för att tigger. I Sverige för vi dessutom ingen statistik över etnicitet, vilket gör det svårt att avgränsa en rapport till just den romska gruppen. Rapporten kommer därför ta en bredare utgångspunkt och behandla alla utsatta EU-migranter kontakter med det svenska samhället oavsett etnicitet och geografisk härkomst. Detta innebär att rapporten ändå täcker de personer som tigger, bor i tältläger eller befinner sig i andra mycket utsatta situationer, men utan någon etnisk uppdelning.

Arbetet inleddes med längre intervjuer med personer på myndigheter och frivilligorganisationer som jobbar med frågan och som möter dessa

⁶ Med EU-migrant avser vi personer som är EU-medborgare och som rör sig mellan medlemsländerna.

människor. Rapporten bygger framför allt på fakta från rapporter de har hänvisat till, kompletterat med artiklar i dagspressen för att ge en bild av aktuella händelser och debatt.

3. Den fria rörligheten

Den fria rörligheten innebär att EU/EES-medlemsstaternas medborgare får röra sig fritt mellan medlemsländerna (de 28 EU-medlemsstaterna samt Norge, Island och Liechtenstein). Det finns även ett bilateralt avtal mellan Schweiz och EU, med vissa inskränkningar.

Enligt fria rörlighetsdirektivet har man som EU-medborgare rätt att vistas i ett annat EU-land i upp till tre månader. Man kan stanna längre om man är student, pensionär, arbetssökande, självförsörjande med en heltäckande sjukförsäkring eller om man ska arbeta eller starta eget. Om personen vill stanna längre än tre månader i ett annat EU-land finns det särskilda krav hos respektive land om vad som gäller, till exempel hos vilken myndighet personen måste registrera sig. Om personen inte uppfyller kraven kan landets myndigheter kräva att personen flyttar.⁷

Rörlighetsdirektivet regleras av Europaparlamentets och rådets direktiv 2004/38EG, som Sverige har infört genom ändringar i utlänningslagen. EU-medborgare behöver inte ansöka om uppehållstillstånd för att befinna sig i landet utan måste uppfylla kraven om uppehållsrätt.⁸ Det är viktigt att framhålla att uppehållsrätten inte regleras av något formellt beslut av Migrationsverket, utan så länge personen uppfyller kraven för att vistas i landet har personen uppehållsrätt. Personen kan alltså under sin tid i Sverige ha uppehållsrätt på olika grunder.

Från och med den 1 maj 2014 behöver personer inte längre registrera sin uppehållsrätt hos Migrationsverket när de befunnit sig i Sverige längre än tre månader.⁹ Detta gäller alla personkategorier förutom de personer som anses vara arbetssökande, som registrerar sin uppehållsrätt hos Arbetsförmedlingen.¹⁰

Nedan beskrivs regelverken för arbetstagare, arbetssökande och icke ekonomiskt aktiva. Hur regelverken tillämpas i praktiken beskrivs i kapitlet Svenska myndigheter.

⁷ EU-upplysningen, *Schengen och fri rörlighet för personer*, 2014.

⁸ Socialstyrelsen, 2013b, s. 21.

⁹ Migrationsverket, *EU-medborgare ska inte registrera sin uppehållsrätt från den 1 maj*, 2014.

¹⁰ Socialstyrelsen, 2013b, s. 39.

Uppehållsrätt för arbetstagare

Som arbetstagare har man rätt att arbeta i Sverige utan att ansöka om arbetstillstånd. Om man har för avsikt att stanna längre än ett år i Sverige ska man vända sig till Skatteverket för att folkbokföra sig.¹¹

EU-domstolen har gett begreppet arbetstagare en omfattande tolkning, som ska tillämpas i Sverige.¹² Arbetet ska utföras åt någon annan, personen ska vara under dennes arbetsledning och arbetet ska ske mot ersättning.¹³ Arbetets omfattning har också en bred tolkning. Deltid och timanställningar accepteras men det måste vara i en sådan omfattning att det kan anses som ett riktigt arbete. Låg ersättning eller en tidsbegränsad anställning är inte ett hinder, utan det som är avgörande är att arbetet som utförs kan anses vara normalt på arbetsmarknaden.¹⁴

Uppehållsrätt för arbetssökande

Man kan komma till Sverige som arbetssökande, bli arbetssökande efter sina studier, eller bli arbetssökande om man blivit av med sin anställning. För att få uppehållsrätt som arbetssökande behöver man registrera sig hos Arbetsförmedlingen.¹⁵

Som arbetssökande har man uppehållsrätt från det att man registrerar sig hos Arbetsförmedlingen och sex månader framåt. Det är den tid som EU-domstolen bedömt som en rimlig period för att kunna få en anställning.¹⁶ Efter sex månader kan Migrationsverket kräva att personen uppvisar att den är aktivt arbetssökande. Personen måste även ha en ”verklig möjlighet att få en anställning” i Sverige för att kunna få uppehållsrätt.¹⁷ I vissa fall får man ta med sig sin arbetslöshetskassa från hemlandet, den har en giltighetstid på tre månader när man vistas i ett annat medlemsland.¹⁸

¹¹ Migrationsverket, 2014.

¹² Socialstyrelsen, 2013b, s. 22.

¹³ Socialstyrelsen, *Rätten till socialt bistånd för medborgare inom EU/EES-området. En vägledning*, 2014, s. 11.

¹⁴ Ibid.

¹⁵ Socialstyrelsen, *Ekonomiskt bistånd – en handbok för socialtjänsten*, 2013c, s. 39.

¹⁶ Socialstyrelsen, 2013b, s. 22.

¹⁷ Socialstyrelsen, 2013c, s. 42.

¹⁸ Socialstyrelsen, 2013c, s. 35.

Uppehållsrätt för icke ekonomiskt aktiva

Vill en person stanna längre än tre månader och har tillräckliga tillgångar för att försörja sig själv och sin familj kan personen folkbokföra sig i Sverige hos Skatteverket. Då måste personen även uppvisa att den har en heltäckande sjukförsäkring för sig och sin familj i Sverige.¹⁹ Alla medlemsländer måste utfärda EU-sjukförsäkringskort som betyder att man har rätt att få grundläggande vård när man befinner sig i ett annat EU-land.²⁰ Skatteverket registrerar uppehållsrätt och folkbokför de personer som förväntas stanna i längre än ett år.²¹

¹⁹ Socialstyrelsen, 2014, s. 8.

²⁰ Europeiska Kommissionen, *Europeiska sjukförsäkringskortet*.

²¹ Skatteverket, *Flytta till Sverige*.

4. Rätt till sociala insatser

Vilka rättigheter en EU-medborgare har i Sverige beskrivs i ”Rätten till socialt bistånd för medborgare inom EU/ESS-området – en vägledning” från 2014.²² Den redogör hur det EU-rättsliga regelverket förhåller sig till rätten till bistånd enligt den svenska socialtjänstlagen.

Grundprincipen i rörlighetsdirektivet är att de personer som har uppehållsrätt ska ha samma rättigheter och förutsättningar som en svensk medborgare. Rätten till sociala insatser ska på så vis fungera på samma sätt som när en person förflyttar sig inom sitt eget hemland.²³

Socialtjänstlagens regler om ansvarsfördelning mellan bosättningskommun och vistelsekommun gäller även för EU/ESS-medborgare. Socialtjänsten måste för varje biståndssökande avgöra om han eller hon har uppehållsrätt och vilka biståndsinsatser som han eller hon har rätt till.²⁴ Den som inte bedöms ha sin hemvist i kommunen har bara rätt till akut bistånd. Det kan innebära pengar till mat, logi eller hemresa.²⁵

Ekonomiskt aktiva personer

Ekonomiskt aktiva EU-migranter, som är egna företagare, arbetstagare och arbetssökande, har en starkare ställning i fråga om uppehållsrätt och socialt bistånd, med bättre förutsättningar att få socialt stöd hos socialtjänsten.²⁶

Arbetstagare

För arbetstagare gäller likabehandling i kontakt med myndigheterna. Den som blivit sjuk eller som blir av med sin anställning behåller sin uppehållsrätt under den tid hon eller han inte kan arbeta. Om anställningen varat i mindre än ett år behåller personen sin uppehållsrätt som arbetstagare i sex månader om personen:

- blivit ofrivilligt arbetslös

²² Socialstyrelsen, 2014.

²³ Ibid., s. 7.

²⁴ Ibid., s. 8.

²⁵ Ibid.

²⁶ Socialstyrelsen, 2013c, s. 39.

- anmält sig hos arbetsförmedlingen och
- är aktivt arbetssökande²⁷

Personer som varit arbetstagare i längre än ett år bevarar sin uppehållsrätt så länge de är kvar i Sverige och fortfarande aktivt söker jobb.²⁸

Arbetssökande

När det gäller att ge ekonomiskt bistånd till en person som är arbetssökande måste personen vara aktivt arbetssökande och ha "en verklig möjlighet att få en anställning" i Sverige. I situationer där en arbetslös EU-migrant söker ekonomiskt bistånd hos socialtjänsten, ska socialtjänsten i samråd med Arbetsförmedlingen bedöma om kriterierna är uppfyllda.²⁹

Grundregeln i EU-lagstiftningen är att arbetssökande personer har rätt att ta del av socialtjänstens service i det EU-land och i den kommun personen vistas i. De kan därför ha rätt till ekonomiska förmåner som skulle kunna stärka deras ställning på arbetsmarknaden, som praktik eller andra arbetsmarknadsprogram.³⁰

Icke ekonomiskt aktiva personer

I denna kategori räknas personer som är studerande eller pensionärer och personer som inte anses vara arbetstagare, arbetssökande eller egenföretagare. För att få uppehållsrätt behöver dessa personer ha en heltäckande sjukförsäkring som gäller i Sverige och egna medel för att försörja sig. Kraven ska minimera risken för att personen blir en belastning för värdlandets välfärdsystem.³¹

Den som har egna medel för att försörja sig behöver inte ekonomiskt stöd från socialtjänsten. Det kan ändå finnas en rätt för icke ekonomiskt aktiva att få bistånd i enstaka fall, Socialstyrelsen anger ett rättsfall där en person gick en fyraårig utbildning och inte hade långt kvar till examen.

²⁷ Socialstyrelsen, 2013c, s. 41.

²⁸ Socialstyrelsen, 2014, s. 15.

²⁹ Socialstyrelsen, 2013c, s. 39.

³⁰ Socialstyrelsen, *Ny kartläggning av hemlöshet bland EU-migranter*, 2013a.

³¹ Socialstyrelsen, 2014, s. 18.

Även icke ekonomiskt aktiva personer har rätt till likabehandling om de har uppehållsrätt. En person som inte är ekonomisk aktiv och som befinner sig i en situation där den behöver stöd uppfyller möjligtvis inte kraven att inneha uppehållsrätt. Detta kan ses som ett tecken på att personen i fråga inte har tillräckliga medel för att kunna försörja sig själv och riskerar att bli en orimlig belastning för värdlandets välfärdsystem. Således kan personens uppehållsrätt dras in om de nationella myndigheterna anser, efter en individuell bedömning, att personen förlorat kriterierna för att få vistas i landet.³²

³² Socialstyrelsen, 2014, s. 9.

5. Beskrivning av gruppen

Utrikes födda EU-migranter i hemlöshet uppmärksammades redan 2005. De har under den senaste tiden fått stor medial uppmärksamhet, då det är personer som syns på allmänna platser.³³ Det är inget unikt fenomen för Sverige utan förekommer i många EU-länder³⁴. Michael Anefur, nationell hemlöshetssamordnare, beskriver att cirka 2 000 EU-migranter befinner sig i utsatthet i Sverige. I Spanien och Italien finns det cirka 950 000 människor som befinner sig i liknande situationer.³⁵ Sofia Månsson, som arbetar på medborgarkontoret för hemlösa och uppsökarenheten i Stockholms stad, berättar att Finland, Danmark och Norge har samma problem, där gruppen EU-migranter som inte tar sig in på arbets- eller bostadsmarknaden växer.³⁶

Organisationer och myndigheter som möter utsatta EU-migranter regelbundet menar att det man ser bara är en bråkdel av de problem som finns. Många människor från andra EU-länder hamnar i kläm då de försöker förstå det svenska systemet. Det saknas även tydliga strategier hos svenska myndigheter om vilka regelverk som gäller.³⁷ Antalet EU-migranter som befinner sig i svårigheter i Sverige kommer troligen öka i framtiden.³⁸

Den ökade rörligheten kan hänga samman med fattigdom och diskriminering i hemländerna. Bland annat är finanskrisen en faktor som gjort att många arbetstillfällen uteblivit och fler människor söker sig norrut i hopp om försörjning och inkomster.³⁹

Det har gjorts ett antal rapporter av bland annat Stockholms Stadsmission, Sveriges Kommuner och Landsting och Socialstyrelsen om gruppen. Denna sammanställning grundar sig på de rapporter och studier som finns, samt den information vi fått från våra intervjupersoner.

³³ Socialstyrelsen, 2013a.

³⁴ Stockholms Stadsmission, *Hemlös 2012*, 2012a, s. 24.

³⁵ Nationell hemlöshetssamordnare Michael Anefur, intervju av Anna Kindal, 2014, Regeringskansliet.

³⁶ EU-samordnare Sofia Månsson, intervju av Anna Kindal, 2014, Medborgarkontoret för hemlösa Socialförvaltningen.

³⁷ Stockholms Stadsmission, 2012a, s. 22.

³⁸ Anefur, 2014 och Projektledare Claes Haglund, intervju av Anna Kindal, 2014, Crossroads Göteborg.

³⁹ Ibid.

Det är viktigt att framhålla att det inte finns någon exakt statistik på området. Gruppen är rörlig och många kommer inte i kontakt med någon myndighet.⁴⁰ De rapporter som finns fokuserar främst på dem som befinner sig i hemlöshet, men det finns många som uppsöker till exempel verksamheter hos Stadsmissionen för att de behöver rådgivning och stöd.⁴¹

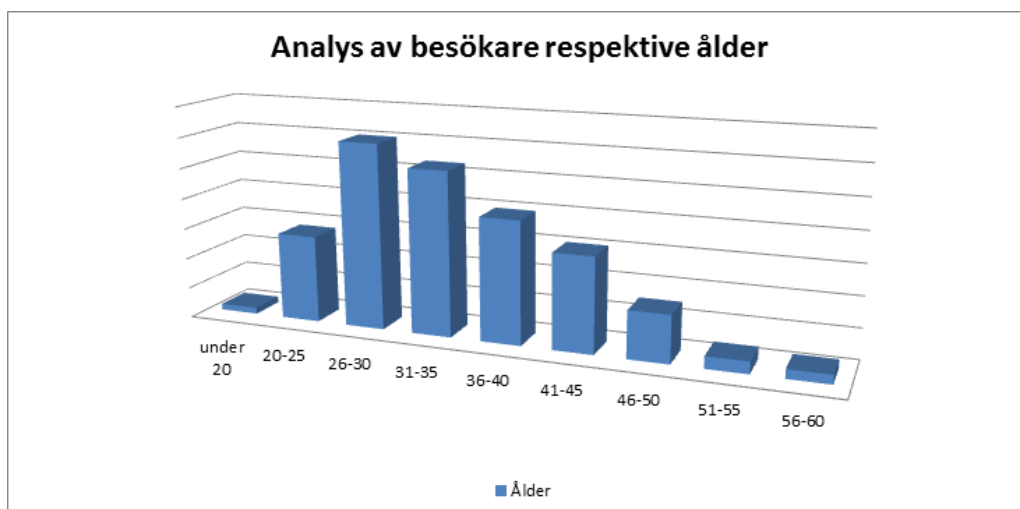
Kön, ålder, nationalitet och antal

Enligt en kartläggning från Socialstyrelsen är åtta av tio hemlösa EU-migranter män.⁴² Medelåldern är 38 år, där den yngsta i kartläggningen var 18 och den äldsta 76 år.⁴³ En övervägande majoritet kommer från Rumänien men många är också från Polen, Spanien, Slovakien och Bulgarien.⁴⁴

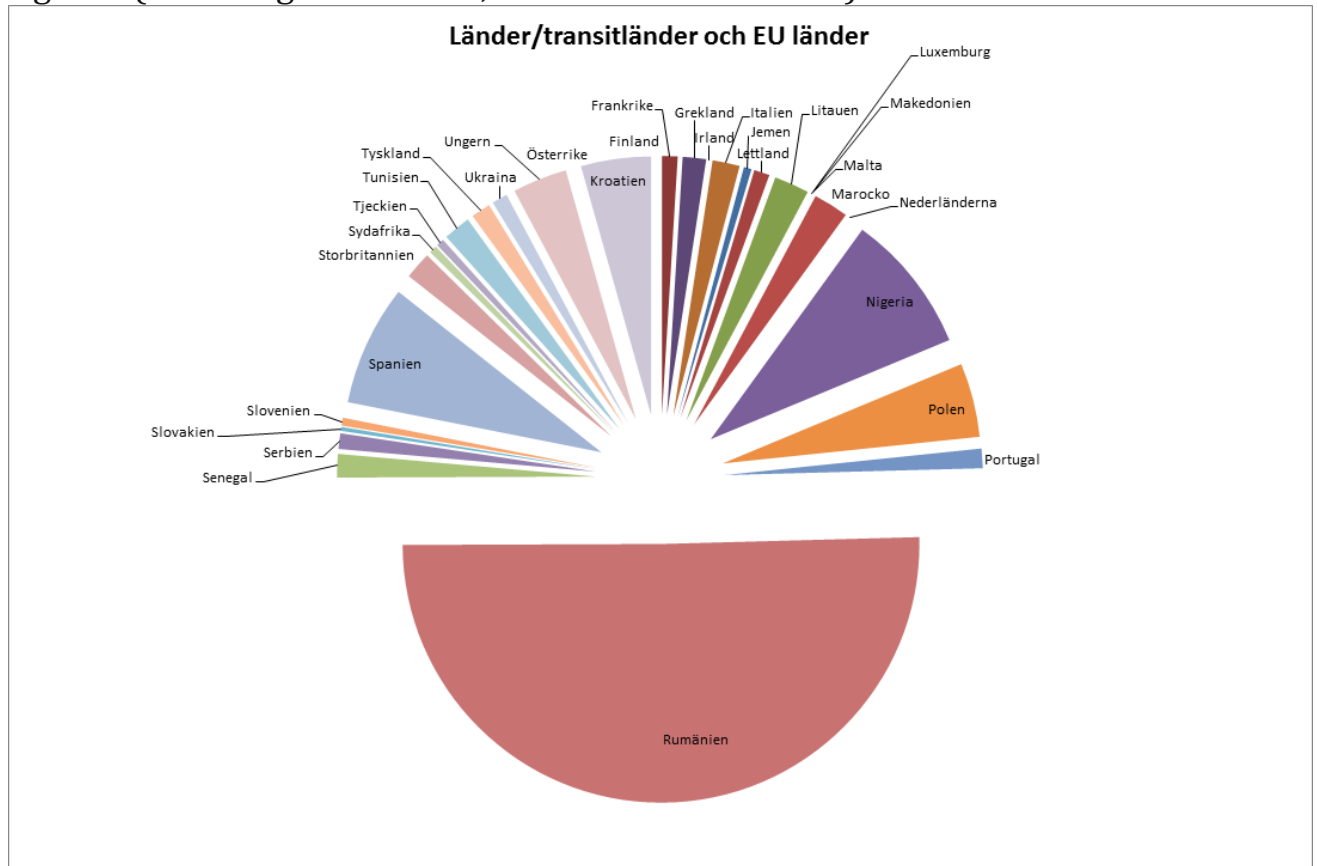
I kartläggningen ingick 370 stycken hemlösa EU-migranter, personer som kommuner och organisationer varit i kontakt med under ett utvalt dygn. Mörkertalet tros vara mycket stort. Utifrån de som besöker Crossroads vid Stockholms Stadsmission är bilden av gruppens sammansättning snarlik, men de uppger att antalet är betydligt större. Under 2013 har de haft 2 500 besök per månad och sammanlagt 5 200 enskilda individer har besökt verksamheten sedan starten 2010.⁴⁵ Göteborgs Stadsmission uppger att de fått 4 454 besök sedan starten 2012 och har cirka 400 unika besök per månad.⁴⁶

De som besöker Crossroads verksamheter är mestadels män som reser i grupp och söker arbete, tredjelandsmedborgare, arbetslösa från södra Europa som söker sysselsättning samt tiggare och musikanter.⁴⁷ Flertalet har lämnat familjerna hemma och är här för att hitta försörjning.⁴⁸

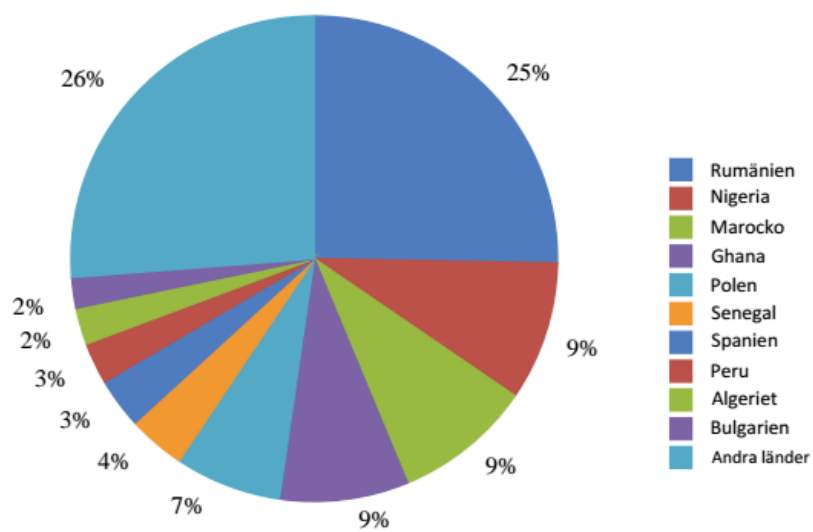
Figur 1. (Göteborg Crossroads, besökare sedan 2012)



Figur 2. (Göteborg Crossroads, besökare sedan 2012)



Figur 3. (Stockholm Crossroads, besökare till och med 2014-02-28)



Hemlöshet och boende

Enligt Socialstyrelsens rapport bor hälften av de tillfrågade utomhus, i tält, bil eller husvagn. En majoritet av dem som lever i hemlöshet är från Rumänien, därefter Polen respektive Spanien. Den största anledningen till att de är hemlösa uppges vara arbetslöshet.⁴⁹ Cirka 80 procent har varit hemlösa i Sverige under mindre än ett år. Majoriteten har inte varit hemlösa i sitt hemland.⁵⁰

Crossroads i Göteborgs Stadsmission redogör att 57 procent av deras besökare är öppet hemlösa (enligt Socialstyrelsens definitioner), 23 procent bor hos vänner, 7 procent i andrahand, 7 procent har egen bostad, 3 procent bor hos släktingar och 2 procent bor på boenden som är organiserade av samhället.⁵¹

Enligt en enkätundersökning av SKL där de sammanställt svar från 70 kommuner som varit i kontakt med målgruppen, har antalet EU-medborgare i akut hemlöshet ökat sedan januari 2013.⁵²

Eftersom de sociala rättigheterna är begränsade, blir EU-migranterna mycket utsatta vid hemlöshet. De innefattas inte av tak över huvudet-garantier, då de inte är svenska medborgare, och det finns få genomarbetade och fungerande strategier för EU-migranter.⁵³ De befintliga strukturer som finns fokuserar på att hjälpa de svenska hemlösa medborgarna rätt bland samhällets insatser.⁵⁴

För att råda bot på hemlösheten har flera ideella föreningar startat härbärgen eller öppnat upp sina verksamheter för EU-migranter. Vissa föreningar förmedlar även sängplatser i boenden där man hyr till subventionerade priser.

Uppsökarenheten under socialförvaltningen i Stockholms Stad har fått en utökad målgrupp där även EU-migranter ingår i deras verksamhet.

⁴⁹ Socialstyrelsen, 2013b, s. 7.

⁵⁰ Socialstyrelsen, 2013a.

⁵¹ Sensus Crossroads, Claes Haglunds Powerpoint, Temadag: *EU-migranter - rätten till ett anständigt liv*, 2014-02-20.

⁵² Sveriges Kommuner och Landsting, Några juridiska frågor gällande utsatta EU-medborgare, 2014.

⁵³ Stockholms Stadsmission, 2012a, s. 5.

⁵⁴ Socialförvaltningen, *Verksamhetsbeskrivning, Uppsök och Rådgivning*. Stockholms Stad. 2014-03-27, 2014.

Direktivet är att uppmärksamma de EU-migranter som befinner sig i utsatthet och att informera dem om vilka stödinsatser som finns i staden.⁵⁵

Hemlösa får sova i sina bilar, husvagnar och tält så länge de följer svensk lagstiftning.⁵⁶ Bilarna måste vara rätt parkerade och husvagnarna uppställda på en boplatz. Man får bo i tält men inte mer än några enstaka dagar.⁵⁷ När det kommer till boplatser i form av husvagnar på allmän mark är detta inte tillåtet.⁵⁸ Då är det Kronofogden och polisen som sköter avhysningarna.⁵⁹

Även om hem- och arbetslösa EU-migranter är synliga på många håll i landet, är de som söker hjälp för hemlöshet koncentrerade till några få städer, främst de större.⁶⁰ Gruppen är väldigt rörlig. En del stannar en kort tid och återvänder då de inte får något arbete. Andra reser fram och tillbaka mellan hemlandet och Sverige.⁶¹

En stor anledning till hemlöshet är att personerna söker arbete men inte får tillräckligt med inkomster.⁶² Samtidigt menar Claes Haglund på Crossroads i Göteborg att en av de största orsakerna till att de inte får arbete är att de saknar bostad.⁶³

Stockholms stadsmission beskriver de EU-migranter de kommer i kontakt med som att de inte har problem med missbruk eller psykisk ohälsa i någon större utsträckning, men riskerar att få, om de vistas i utsatta miljöer under en lång tid. Gruppen beskrivs också som arbetsvillig, och många har en lång yrkeserfarenhet.⁶⁴

Inkomstklyftorna är stora mellan många EU-länder och Sverige, vilket ger starka drivkrafter att flytta. I exempelvis Rumänien är minimilönen motsvarande 1 357 kronor, snittinkomst per hushåll är 4 800 kronor och socialbidraget ligger på 200 kronor per månad. I Sverige tjänar man mellan

⁵⁵ Socialförvaltningen, 2014.

⁵⁶ Anefur, 2014.

⁵⁷ Naturvårdsverket, *Tältning*, 2013a.

⁵⁸ Naturvårdsverket, *Husvagn och husbil*, 2013b.

⁵⁹ Kronofogden, *Avhysning* och Metro, *Kåkstaden i Högdalen tömdes på boende efter stor polisinsats*, 2014.

⁶⁰ Socialstyrelsen, 2013b, s. 25.

⁶¹ Månsson, 2014.

⁶² Socialstyrelsen, 2013a.

⁶³ Haglund, 2014.

⁶⁴ Stockholms Stadsmission, 2012a, s. 26.

50–100 kronor i timmen om man arbetar svart.⁶⁵ Om man samlar burkar eller tigger tjänar man cirka 70–150 kronor per dag vilket betyder en inkomst på 2 000–4 000 kr per månad.⁶⁶

Finanskrisen är också en faktor som gjort att många arbetstillfällen uteblivit och att fler människor söker sig norrut i hopp om försörjning och inkomster.⁶⁷

Det har funnits rykten och spekulationer om att många människor befinner sig här som en konsekvens av människohandel eller organiserad brottslighet; att det rör sig om trafficking och ligor. De intervjupersoner som vi träffat anger dock att så inte är fallet. Våra intervjupersoner ger en samlad bild om att det rör sig om en grupp människor som flyr fattigdom och i vissa fall förtryck. De berättar att det inte är möjligt för en person att granska och övervaka alla tiggare.⁶⁸

Många EU-migranter riskerar att bli extra utsatta då det förekommer att de lånar till biljett och startkapital. Om de inte får tillräckligt med inkomster riskerar de att inte kunna betala tillbaka.⁶⁹

Utbildning och språk

Förkunskaper, erfarenheter, kvalifikationer och utbildningsnivå varierar. 70 procent av dem som Crossroads i Stockholms Stadsmission möter har yrkesutbildning och 15 procent är akademiker med erfarenheter från IT, bank och handel.⁷⁰ Få har kunskaper i svenska och de arbetsannonser som finns är sällan på engelska, vilket blir ett problem.⁷¹ Bland de utlandsfödda som kommer från Rumänien kan uppskattningsvis 30–40 procent varken läsa eller skriva.⁷² En del av dem talar romani, möjligtvis rumänska och har oerhört svårt att vara tillgängliga på den svenska arbetsmarknaden.

⁶⁵ Sensus Crossroads, 2014-02-20.

⁶⁶ Verksamhetschef Carolina Nilsson, intervju av Anna Kindal, 2014, Frälsningsarmén och Sensus Crossroads, 2014-02-20.

⁶⁷ Socialstyrelsen, 2013b, s. 16.

⁶⁸ Månsson, 2014, Anefur, 2014 och Lacatus, 2014.

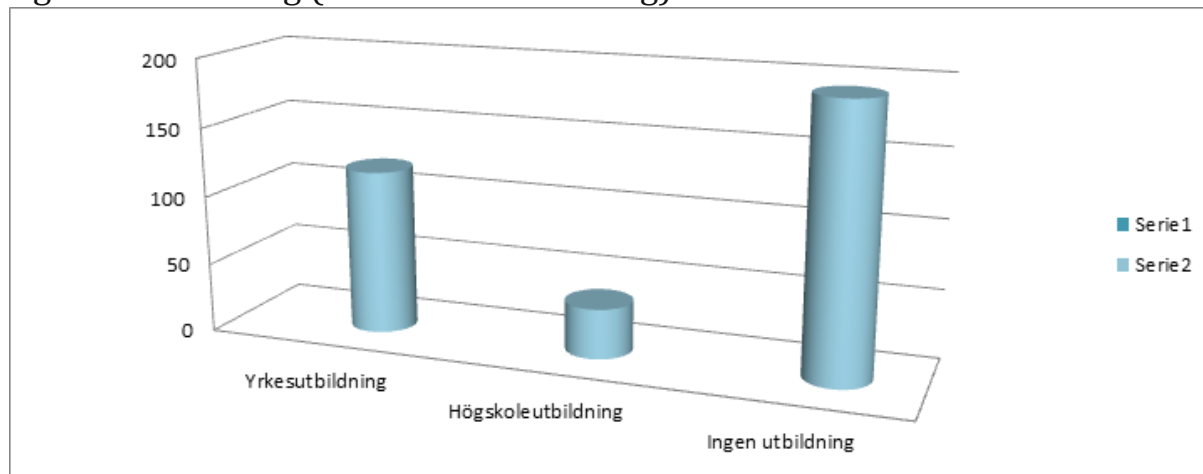
⁶⁹ Nilsson, 2014

⁷⁰ Stockholms Stadsmission, 2013, s. 26.

⁷¹ Stockholms Stadsmission, 2012a, s. 27.

⁷² Ibid.

Figur 4. Utbildning (Crossroads Göteborg)



Figur 4 visar sammansättningen av de personer som besökt Crossroads i Göteborg och deras utbildningar. De flesta har ingen utbildning, därefter kommer yrkesutbildning.

Försörjning

Hälften av de 370 personer som Socialstyrelsen kartlade uppgav att de helt saknar försörjning.⁷³ Endast var femte får lön från arbete, antingen tillfälligt eller regelbundet, medan var tredje försörjer sig som gatumusikant eller genom att tigga.⁷⁴

Ett fåtal tar svartjobb inom byggbranschen eller städfirmor, eller pendlar mellan att vara arbetssökande och arbetstagare, där de arbetar bara ett fåtal timmar per månad.⁷⁵

Mer ideell än kommunal hjälp

80 procent av dem som Socialstyrelsen tillfrågat har tagit emot stöd och hjälp. Främst i form av mat, kläder och rådgivning. Den största hjälpen kommer från det ideella samhället. Kommunens socialtjänst möter inte gruppen regelbundet, och bistår i de fallen mest med akuta insatser.⁷⁶ Sofia Månsson, som arbetar på medborgarkontoret för hemlösa och uppsökarenheten i Stockholms stad, berättar att de noterat 308 personer ur

⁷³ Socialstyrelsen, 2013b, s. 24.

⁷⁴ Socialstyrelsen, 2013a.

⁷⁵ Nilsson, 2014.

⁷⁶ Socialstyrelsen, 2013b, s. 7.

målgruppen under perioden 1 november 2012 till 31 oktober 2013. Det är de personer som saknar uppehållsrätt. Dessa personer bor ofta utomhus eller på boplatser och får information om vilka stödinsatser som finns i staden och vilka föreningar som driver härbärgen.⁷⁷

Under 2013 registrerades cirka 650 ärenden där EU-medborgare ansökte om bistånd hos Stockholms stads socialjour. Det finns ingen exakt statistik över vilken typ av bistånd de har sökt. Det som har beviljats är ofta hemresor, i några enstaka fall logi och matpengar. Även här rör det sig om EU-medborgare utan uppehållsrätt.⁷⁸

⁷⁷ Månsson, 2014.

⁷⁸ Ibid.

6. CIVILSAMHÄLLET'S INSATSER

Eftersom gruppen EU-migranter är heterogen varierar det vilka myndigheter och verksamheter de kommer i kontakt med. Det rör sig om Arbetsförmedlingen, socialtjänsten, Migrationsverket, Skatteverket och organisationer inom det civila samhället.⁷⁹ En stor andel av de verksamheter som finns i det civila samhället drivs i samverkan mellan kommuner och ideella föreningar.⁸⁰

Till följd av socialtjänstens tolkning av gällande regelverk får många EU-migranterna insatser från ideella organisationer. Det är kyrkor och föreningar som på olika sätt hjälper till. De flesta insatser ges i form av kost, logi och möjligheter till dusch, tvätt och att använda internet. De får även stöd, råd och information, och ibland hjälper de ideella föreningarna med att anordna hemresa.⁸¹

Många är vilsna när de anländer och vet inte vilken myndighet de ska vända sig till. Andra behöver hjälp att ta sig in på arbets- eller bostadsmarknaden.⁸² Det finns även de som undviker kontakt med myndigheter, då de kanske saknar uppehållsrätt. De söker sig då istället till föreningar i frivilligsektorn för att få stöd och råd.⁸³

Det här är inte en uttömmande presentation av de verksamheter som finns i landet, utan exempel på verksamheter vi träffat. På frågan om hur situationen ser ut i andra städer är svaret att den är densamma. EU-migranter söker sig till de platser där de tror att det finns arbete eller inkomster, med en större koncentration i större städer. Det som skiljer städerna åt är hur den ideella sektorn och kommunerna organiserat sig.

Stadsmissionen – Crossroads

Stadsmissionen har i Stockholm, Jönköping, Malmö och Göteborg öppnat verksamheten Crossroads för de som nyligen anlant till Sverige.

⁷⁹ Socialstyrelsen, 2013b, s. 26.

⁸⁰ Ibid.

⁸¹ Stockholms Stadsmission, 2012a, s. 17.

⁸² Ibid., s. 28.

⁸³ Socialstyrelsen, 2013b, s. 26.

Verksamheten fungerar som ett informationscenter och en mötesplats för EU-migranter.⁸⁴

Organisationen ser olika ut i landet. I Stockholm drivs och finansieras organisationen av Stockholms Stadsmission i samarbete med Arbetsförmedlingen, Europeiska Socialfonden, Frälsningsarmén och Stockholms stad.⁸⁵ I Göteborg finansieras verksamheten genom föreningsstöd från kommunen och huvudsakligen från privata källor. Föreningsstödet uppgår till 20 procent av finansieringen och resten står Göteborgs Stadsmission för.⁸⁶

Verksamheten erbjuder rådgivning till besökarna på olika språk.⁸⁷ Crossroads i Göteborgs Stadsmission uppger att deras besök mest handlar om hjälp att söka arbete, ordna personnummer/samordningsnummer och boende. Crossroads anordnar CV-kurser och svenskkurser och hjälper besökarna att skriva in sig på Arbetsförmedlingen. Crossroads hjälper även personer i kontakten med svenska myndigheterna och guidar dem rätt. Dessutom erbjuder de dusch, kläder och frukost.⁸⁸

I många fall beskriver EU-rådgivarna hur situationen på arbets- och bostadsmarknaden ser ut i Sverige för att sedan rekommendera personen att återvända till sitt hemland.⁸⁹

Frälsningsarmén i Stockholms stad

Frälsningsarmén möter EU-migranter i sin dagliga verksamhet. Främst genom sociala centret som traditionellt sett arbetar med svenska missbrukare och hemlösa. De delar ut kläder, bistår med mat under vissa tider av dygnet och ger möjlighet till dusch.⁹⁰

Sociala centret har i många år haft en genomarbetad plan för hur de ska bemöta svenska utsatta och länka dem till befintliga strategier som finns inom staden. EU-migranter som inte har en registrerad uppehållsrätt och som inte uppfyller kraven för uppehållsrätt, har inte samma rättigheter som

⁸⁴ Stockholms Stadsmission, 2012a, s. 28.

⁸⁵ Ibid., s. 19.

⁸⁶ Haglund, 2014.

⁸⁷ Lacatus, 2014.

⁸⁸ Sensus Crossroads, 2014-02-20.

⁸⁹ Lacatus, 2014.

⁹⁰ Nilsson, 2014.

en svensk medborgare. Det går därför inte att länka dem till befintliga sociala strategier.⁹¹

Härbärgen

För att råda bukt på hemlösheten har flera ideella organisationer startat härbärgen eller öppnat upp sina verksamheter för EU-migranter. Crossroads i Stockholms Stadsmission förmedlar sängplatser till de EU-migranter som kommer till Sverige för att söka arbete. Bällsta boende erbjuder sängplatser och är ett permanentboende till subventionerade hyror.⁹²

Frälsningsarmén har fått föreningsbidrag från Stockholms Stad för att i samarbete med Stockholms Stadsmission och Filadelfiakyrkan driva projekt Vinternatt, som är ett härbärke öppet under vintermånaderna. Projekt Vinternatt startade 2012 och kommer att fortsätta den kommande vintern under 2014. De har sammanlagt 64 sovplatser och har haft besök från människor från cirka 120 länder.⁹³

I Göteborg finns ett liknande initiativ där staden har tecknat ett avtal med Bräcke diakoni, Frälsningsarmén och Stadsmissionen om insatser till migrerande EU-medborgare under vintern. Organisationerna erbjuder 20–25 sängplatser per natt till de personer som bedöms vara i akut nöd.⁹⁴

⁹¹ Nilsson, 2014.

⁹² Ibid.

⁹³ Stockholms Stadsmission, *Projekt Vinternatt – nattlogi för hemlösa EU-migranter*, 2012b.

⁹⁴ Forum, *Överenskommelse för Idéburet Offentligt Partnerskap, Insatser för migrerande EU-medborgare i Göteborg*, 2013.

7. Svenska myndigheter

Utifrån våra intervjuer och de rapporter vi tagit del av har vi identifierat de vanligaste problemen som uppkommer i kontakt med svenska myndigheter. Fokus ligger på Arbetsförmedlingen och socialtjänsten, vilka har nyckelroller i mottagandet i Sverige. Vi tar även upp några av de problem som uppkommer i kontakt med Skatteverket och varför Migrationsverket inte kommer i kontakt med alla EU-medborgare samt hur den nationella strategin för romsk inkludering relaterar till de personer som befinner sig här.

Arbetsförmedlingen

En EU-migrant som registrerar sig hos Arbetsförmedlingen har uppehållsrätt som arbetssökande. Upehållsrätten gäller så länge personen aktivt söker arbete och bedöms ”ha en verklig möjlighet att få en anställning” i Sverige.⁹⁵

EU:s regler för likabehandling gäller vid EU-migranternas kontakter med Arbetsförmedlingen. Det innebär att handläggarna inte får särbehandla personen i fråga, men det ställer också vissa krav. Personen måste stå till arbetsmarknadens förfogande på heltid och vara villig att ta ett lämpligt arbete. Det innebär dessutom att personen kan behöva delta i Arbetsförmedlingens eller socialtjänstens insatser för arbetssökande.⁹⁶

Ingen prioriterad grupp

Arbetsförmedlingen i Stockholm har från starten varit med i Crossroads styrgrupp och styrelse, som en samarbetspartner.⁹⁷ På så sätt har de kunnat kartlägga den nya gruppen som ökade i Sverige.⁹⁸ Då EU-migranterna inte är med i Arbetsförmedlingens prioriterade målgrupp kommer myndigheten inte längre vara medfinansiär i samarbetet men sitter kvar i styrelsen. Arbetsförmedlingen har inte fått ökade resurser att ta emot gruppen, utan den ska ingå i deras vanliga verksamhet.⁹⁹

⁹⁵ Socialstyrelsen, 2013c, s. 42.

⁹⁶ Ibid.

⁹⁷ Stockholms Stadsmission, 2012a, s. 19.

⁹⁸ Paola Moscatelli Bergnéhr, intervju av Anna Kindal, 2014, Arbetsförmedlingen.

⁹⁹ Ibid.

Inskrivning och samordningsnummer

För Arbetsförmedlingen var de utsatta EU-migranterna en ny grupp i den dagliga verksamheten. I början uppstod det till exempel komplikationer i ärenden som handlade om att registrera personer som saknade personnummer. Dessa personer registrerades först manuellt hos Arbetsförmedlingen och blev därmed inte sökbara i databasen för arbetsgivare. På så vis diskriminerades EU-migranter på arbetsmarknaden och de hade svårare att aktivt söka arbete och bli matchade till ett arbetstillfälle.¹⁰⁰ Detta är nu åtgärdat och det finns särskilda manualer till handläggarna om hur de ska gå till väga när de registrerar en EU-medborgare utan personnummer, och hur de ansöker om samordningsnummer hos Skatteverket.¹⁰¹

Samtidigt visar en undersökning att EU-migranter fortfarande diskrimineras vid inskrivningen hos Arbetsförmedlingen. Dels får inte alla ett samordningsnummer, dels tar det lång tid innan de registreras i databasen.¹⁰² Dessutom kan det ta lång tid från första inskrivningen till att de blir kallade igen. Innan personen får hjälp kan uppehållsrätten redan ha löpt ut.¹⁰³ Hur det fungerar i praktiken skiljer sig dock på olika håll i landet.¹⁰⁴

Bostäder och folkbokföring

En person måste vara skriven på en adress för att kunna bli inskriven och kallad till möte hos Arbetsförmedlingen.¹⁰⁵ Det blir komplicerat för de EU-migranter som saknar en fast bostad. Claes Haglund och Tiberiu Lacatus, från verksamheten Crossroads i Göteborg respektive Stockholm, beskriver dilemmat som ett moment 22. Utan bostad är det svårt att söka arbete och utan arbete är det svårt att få bostad.¹⁰⁶

Man måste vara folkbokförd för att få tillgång till svenska för invandrare (SFI).¹⁰⁷ För att folkbokföra sig måste man ha för avsikt att stanna längre än

¹⁰⁰ Stockholms Stadsmission, 2012a, s. 28.

¹⁰¹ Arbetsförmedlingen, *Rekrytera utomlands*, Crossroads, *Söka arbete i Sverige* och Dagens Nyheter, *EU-medborgare försvinner på arbetsförmedlingen*, 2013-04-07, 2013.

¹⁰² Sveriges Radio, *EU-medborgare fick inte samma chans till jobb*, Kaliber.

¹⁰³ Lacatus, 2014.

¹⁰⁴ Haglund, 2014.

¹⁰⁵ Crossroads Stockholm.

¹⁰⁶ Haglund, 2014 och Lacatus, 2014.

¹⁰⁷ Stockholms Stadsmission, 2012a, s. 24.

ett år.¹⁰⁸ Därmed kan arbetssökande normalt inte folkbokföras, de har endast uppehållsrätt i sex månader.¹⁰⁹

Fabrizio Vittoria, EU-vägledare på Crossroads, redogör att Skatteverket även kan tolka folkbokföringslagen restriktivt. Detta gäller främst de arbetstagare som har ett anställningsavtal som sträcker sig under ett år, och även de som kommer hit med egna medel. Vissa har, enligt Skatteverket, inte möjlighet att folkbokföra sig här. På så vis får de inte samma rättigheter som svenska medborgare, trots att de har uppehållsrätt.¹¹⁰

Utmaningar

Många av EU-migranterna har mycket få jobb att söka, då arbetsmarknaden ofta kräver vissa språkqualifikationer eller krav på formella utbildningar. EU-migranter är som tidigare nämnt en heterogen grupp, och vissa personer står närmare arbetsmarknaden än andra.¹¹¹

Det finns dock arbetsgivare som ser bortom kraven och så länge en person talar engelska fungerar det bra. Många industrier i Sverige är beroende av utländsk arbetskraft och tvingas idag att söka sig utomlands för att hitta rätt kompetens.¹¹²

Socialtjänsten

I detta avsnitt redogörs hur situationen kan se ut för de EU-migranter som möter de regelverk som finns om kriterierna om uppehållsrätt och ekonomiskt bistånd. Med ekonomiskt bistånd avses det stöd som behövs för att nå upp till en viss levnadsnivå och också hjälp till ett skäligt boende.¹¹³

Enheten för hemlösa och Uppsökandeenheten i Stockholms stad

I Stockholms Stad finns enheten för hemlösa och uppsökandeenheten som arbetar centralt och övergripande i staden med bland annat EU-migranter som befinner sig i en akut nödsituation i samhället.¹¹⁴ I andra fall brukar

¹⁰⁸ Arbetsförmedlingen.

¹⁰⁹ Skatteverket.

¹¹⁰ EU- vägledare Fabrizio Vittoria, intervju av Anna Kindal, 2014, Crossroads Göteborg.

¹¹¹ Lacatus, 2014.

¹¹² Kristian Hultqvist, *Det här är vårt land – tio berättelser om mångfald*, Skogs- och Lantarbetsgivarförbundet, 2014, s. 107.

¹¹³ Socialstyrelsen, 2013c, s. 20.

¹¹⁴ Stockholm Stad, *Stöd till hemlösa*, 2014b.

socialtjänsten länka en person till befintliga strategier men det är inte möjligt för EU-migranter eftersom de inte är svenska medborgare.¹¹⁵ Dessa personer upplevs därför som mycket komplicerade att bistå.¹¹⁶

Uppsökarenheten är främst i kontakt med personer som saknar uppehållsrätt och som befinner sig i utsatta situationer eller lever i offentliga miljöer. En stor del av arbetet går ut på att vara ute vid boplatser för att informera om vilka regler som gäller och vilka stödinsatser som finns.¹¹⁷ Behoven varierar beroende på hur nära arbetsmarknaden man står.¹¹⁸

Akut nödsituation

För att ge ekonomiskt bistånd i en akut nödsituation görs individuella bedömningar, där man gör en helhetsbedömning av situationen.¹¹⁹ För att ge ekonomiskt bistånd måste läget plötsligt ha förändrats.¹²⁰ En person som sitter på gatan eller sover utomhus befinner sig inte i en akut nödsituation om inte något plötsligt händer, som försämrar personens förhållanden kraftigt. Personen kan också bedömas ha rätt till akut stöd om den levt under en lång tid i mycket dåliga förhållanden.¹²¹

Ofta tackar personen nej till stöd, då den inte vill ha någon hjälp. Men när akut stöd beviljas rör det sig oftast om hemresor, och några enstaka fall logi och matpengar.¹²² Det händer att personer kommer tillbaka efter ett tag, och hamnar i samma situation igen.¹²³

EU-försäkringskort

De flesta av dem som uppsökarenheten möter saknar EU:s sjukförsäkringskort. Det gör det komplicerat när de söker eller behöver vård. De har rätt till akut sjukvård men måste då betala för den.¹²⁴

¹¹⁵ Stockholms Stadsmission, 2012a, s. 5.

¹¹⁶ Månsson, 2014.

¹¹⁷ Socialförvaltningen, 2014, s. 3.

¹¹⁸ Månsson, 2014.

¹¹⁹ Socialstyrelsen, 2013c, s. 39.

¹²⁰ Ibid., s. 32.

¹²¹ Månsson, 2014.

¹²² Ibid.

¹²³ Anefur, 2014, Månsson, 2014 och Nilsson, 2014.

¹²⁴ Månsson, 2014.

Likabehandling hos socialtjänsten

I kontakt med socialtjänsten utreder först handläggaren om personen har uppehållsrätt för att sedan utreda om personen har rätt till ekonomiskt bistånd.¹²⁵ Många har inte varit i kontakt med Migrationsverket, vilket lämnar avgörandet om uppehållsrätt till socialtjänsten.¹²⁶

Arbetstagare

Många av de som möter Frälsningsarmén eller Crossroads kommer knappast upp i den mängd arbetade timmar som behövs för att kunna försörja sig. Ändå räknas de som arbetstagare och det är svårt att göra en bedömning om personen har rätt till ekonomiskt bistånd.¹²⁷

Arbetssökande

Upphållsrätten för arbetssökande gäller så länge de kan styrka att de "söker arbete och har en verklig möjlighet att få en anställning."¹²⁸ Det är få av dem vi träffat eller pratat med som kan uppge om detta kontrolleras.¹²⁹

Frågan är också om socialtjänsten kan göra en kvalificerad bedömning av uppehållsrätten, och beslutet kan bero på vilken inställning handläggaren har. Det är svårt att säga att en person inte har en möjlighet till anställning. I princip skulle alla personer kunna arbeta med något. Om personen bedöms att inte ha "en verklig chans till anställning" så försvinner personens uppehållsrätt och den har då endast rätt till akut stöd från socialtjänsten, inga långvariga insatser.¹³⁰

Hemvist

Det ekonomiska biståndet kan begränsas beroende på var personen anses ha sin hemvist.¹³¹ Om personen saknar hemvist i en svensk kommun begränsas biståndet till akut stöd.¹³²

Detta regelverk fungerar likadant för svenska medborgare som flyttar till en annan kommun i hopp om att få anställning. Behöver personen stöd kan

¹²⁵ Socialstyrelsen, 2014, s. 8.

¹²⁶ Stockholms Stadsmission, 2012a, s. 24.

¹²⁷ Nilsson, 2014.

¹²⁸ Socialstyrelsen, 2014, s. 16.

¹²⁹ Månsson, 2014, Moscatelli Bergnéhr, 2014, Nilsson, 2014 och utredare Annika Remaeus, intervju av Anna Kindal, 2014, Socialstyrelsen.

¹³⁰ Socialstyrelsen, 2013c, s. 42.

¹³¹ Socialstyrelsen, 2014, s. 8.

¹³² Stockholms Stadsmission, 2012a, s. 24.

socialtjänsten hjälpa personen tillbaka till hemkommunen, och inte ge ett långvarigt ekonomiskt bistånd.¹³³ Skillnaden kan ligga i om personen varit arbetstagare en tid och fått en anknytning till kommunen, och sedan blir av med sin anställning. Då kan socialtjänsten hävda att personen har sin hemvist i den nuvarande kommunen.¹³⁴

Svårtytt regelverk

Det finns många tolkningsmöjligheter av regelverket, och det upplevs av många som svårtytt. I slutänden är det upp till varje handläggare i Sverige att göra en rättvis bedömning.¹³⁵

Tolkningsmöjligheterna gäller i synnerhet frågor som: Vad är en rimlig självförsörjning? När blir man en belastning för värdlandets biståndssystem? Vad är en verklig chans till anställning? När har personen mer sin hemvist i hemlandet än i Sverige?

Det saknas ett nationellt regelverk för hur kommunerna bör arbeta i denna fråga och oftast begränsas biståndet till akut stöd.¹³⁶

Migrationsverket

Den 1 maj 2014 togs registreringskravet vid Migrationsverket bort.¹³⁷ Det skulle fungera som en kontrollmekanism men fyllde ingen funktion, då en persons uppehållsrätt är föränderlig.¹³⁸ Istället är det upp till varje myndighet att utvärdera vilken uppehållsrätt personen har.¹³⁹

Migrationsverket kommer inte i kontakt med de personer som stannar längre än tre månader och i teorin kan en person åka över till ett annat land och vända för att sedan hävda att en ny tremånadersperiod börjar. Ett stort antal undviker även myndighetskontakt.¹⁴⁰

¹³³ Socialstyrelsen, 2014, s. 8.

¹³⁴ Nilsson, 2014.

¹³⁵ Remaeus, 2014.

¹³⁶ Socialstyrelsen, 2013a och Socialstyrelsen, 2014.

¹³⁷ Migrationsverket.

¹³⁸ Regeringen, *Uppföljning av rörlighetsdirektivets genomförande*, Regeringens proposition 2013/14:81, s. 16f.

¹³⁹ Stockholms Stadsmission, 2012a, s. 24.

¹⁴⁰ Anders Weström, intervju av Anna Kindal, 2014, Migrationsverket.

Migrationsverket kommer mest i kontakt med de personer som ansöker om permanent uppehållsrätt och som har uppehållit sig i Sverige längre än fem år. Migrationsverket granskar då personens ansökan och går bakåt i tiden för att se om personen haft uppehållsrätt under den tid personen vistats i landet.¹⁴¹ Det är först då Migrationsverket kommer i kontakt med EU-migranter och kan se ifall de uppfyllt kriterierna om att få uppehålla sig i Sverige.

Då socialtjänsten har tystnadsplikt och sekretess meddelar de aldrig Migrationsverket när en person blir en "belastning på värdlandets välfärdsystem", utom i de fall då barn är inblandade.¹⁴² Avvisningar sker sällan och det finns inte många fall där en avvisning skett för att personen varit en belastning på värdlandets välfärdsystem.¹⁴³

En samlad strategi för romsk inkludering

Sedan 2012 har alla EU:s medlemsländer nationella strategier för romsk inkludering. Kommissionen har utvärderat strategierna och följer nu aktivt upp medlemsstaternas arbete.¹⁴⁴ Inom projektet finns även pengar att söka genom europeiska integrationsfonden för organisationer och projekt, som syftar till att inkludera romerna i samhället.¹⁴⁵

Rumänien har fått kritik för att de inte använder alla medel som de har rätt till. Detta grundar sig i att det finns en politisk ovilja att göra något åt situationen, då antiziganismen i Rumänien är stor. Det finns även få seriösa projekt som kan få bidragen, och en utbred korruption som bidrar till att vissa projekt inte får sin finansiering.¹⁴⁶

Den 16 februari 2012 beslutade Sveriges regering om den nationella strategin för romsk inkludering, som pågår fram till år 2032. Strategin innebär att den rom som fyller 20 år 2032 ska ha likvärdiga möjligheter i livet som den som är icke-rom. Strategin omfattar utbildning, arbete, bostad, hälsa, social omsorg, trygghet, kultur och språk samt civilsamhällets organisering.¹⁴⁷

¹⁴¹ Migrationsverket.

¹⁴² Nilsson, 2014.

¹⁴³ Weström, 2014.

¹⁴⁴ *Regeringen, "Romsk inkludering inom EU och Europarådet", 2014.*

¹⁴⁵ *Integrationsfonden, "Om oss".*

¹⁴⁶ *Dagens Nyheter, Hemliga förhandlingar om tiggarna i Sverige, 2014-04-08, 2014b.*

¹⁴⁷ *Arbetsmarknadsdepartementet, Regeringen, En samordnad och långsiktig strategi för romsk*

Strategin omfattar romer som nationell minoritet, där utgångspunkten är att gruppen har befunnit sig i Sverige under en lång tid. Målet är att motverka den diskriminering som vissa grupper eller individer upplever just på grund av sin romska etnicitet.¹⁴⁸ Vissa åtgärder i strategin kan ha relevans för romska EU-migranter som befinner sig i social utsatthet. Däremot beskriver strategin inte situationen för den gruppen och det ingår inga särskilda åtgärder som stöd i deras situation.

EU-migranter med romsk etnicitet som befinner sig i Sverige har samma rättigheter som alla andra EU-medborgare, och måste alltså ha uppehållsrätt för att få stanna längre än tre månader.¹⁴⁹

Den nationella strategin för romsk inkludering är inget projekt som ska växa fram som en sidostuktur för romer, utan strategin ska genomsyra de befintliga strukturer som finns och fungera långsiktigt. Det betyder att arbetet för inkludering är ständigt pågående för att motverka de diskriminerande och utestängande strukturer som finns.¹⁵⁰

Arbetsförmedlingen har inom ramen för strategin anställt ett antal brobyggare som ska hjälpa romer in på arbetsmarknaden.¹⁵¹ Romska EU-migranter som har uppehållsrätt kan möjligtvis komma i kontakt med en sådan brobyggare på Arbetsförmedlingen. Brobyggarna finns dock inte på varje arbetsförmedling i landet, utan arbetar lokalt i vissa områden.¹⁵²

Crossroads i Göteborg har börjat samarbeta med Arbetsförmedlingen Angered för att stödja EU-migranter med romsk etnicitet. De ska anordna informationsmöten på romani och rumänska för att förklara hur den svenska arbetsmarknaden fungerar och vilka rättigheter de har. På så vis kan de ingå i den nationella strategin för romsk inkludering.¹⁵³

För att det ska vara meningsfullt med insatser för inkludering måste det finnas en önskan att stanna.¹⁵⁴ Ett stort antal av de personer som befinner

inkludering 2012-2032, Skrivelse 2011/12:56, s. 1.

¹⁴⁸ *Ibid.*, s. 19.

¹⁴⁹ Anefur, 2014.

¹⁵⁰ Departementssekreterare Maria Engwall, intervju av Anna Kindal, 2014, Arbetsmarknadsdepartementet.

¹⁵¹ Arbetsförmedlingen, *Arbetsförmedlingens uppdrag för romsk inkludering ger resultat*, 2014.

¹⁵² Projektledarassistent Mirelle Gyllenbäck, intervju av Anna Kindal, 2014, Arbetsförmedlingen.

¹⁵³ Vittoria, 2014.

¹⁵⁴ Engwall, 2014.

sig här flyttar fram och tillbaka. Många har fortfarande sin familj och sin hemvist i hemlandet.¹⁵⁵

¹⁵⁵ Månsson, 2014.

8. Resultat och diskussion

Den fria rörligheten inom Europa är för många välfungerande och har bidragit till nya möjligheter för de människor som vill lämna hemländerna för att söka lyckan någon annanstans. Att samtidigt många EU-migranter befinner sig i social och ekonomisk utsatthet beror på en mängd olika faktorer, som sammanfattas kort nedan. För var och en av dem finns uppenbar förbättringspotential, som fler billiga bostäder, fler enkla jobb och så vidare. Det ligger emellertid utanför denna rapports fokus att ta fram mer detaljerade förslag inom bostads- och arbetsmarknadspolitik eller liknande.

Brist på enkla jobb

Sverige har en sammanpressad lönestruktur jämfört med andra europeiska länder. Det finns med andra ord inte många jobb för personer som har lägre produktivitet än vad som krävs för normala löner på arbetsmarknaden.¹⁵⁶ Många utsatta EU-migranter kan antas ha lägre produktivitet, på grund av bristande utbildning, bristande språkkunskaper eller annat.

Arbetsförmedlingens roll

Det finns en brist på information hos de myndigheter som möter EU-migranter vilket bidrar till att mottagandet brister. Arbetsförmedlingen har till exempel inte fått utökade resurser för att motta gruppen, utan uppgiften ska ingå i ordinarie verksamhet. Många handläggare saknar information om rutinen kring inskrivningen hos Arbetsförmedlingen och vet inte vilka behov gruppen har. På så sätt diskrimineras många EU-migranter då de inte får den hjälp de har rätt till.

På vissa håll i landet brister även samordningen mellan Arbetsförmedlingen, arbetsgivarna och de EU-migranter som befinner sig här. Många arbetsgivare tvingas söka sig utomlands för att hitta personer som vill arbeta hos dem, trots att tänkbara personer att anställa redan finns inom landet.

Situationen på bostadsmarknaden

Bostadsbristen i Sverige är också en stor utestängningsmekanism som bidrar till att många människor inte kommer in i det svenska systemet. Utan arbete har en person svårt att få bostad, och utan bostad är det svårt

¹⁵⁶ Spector, Susanne, *Lägstalöner och lönespridning – Effekter på samhällsekonomin*, Rapport från Svenskt Näringsliv, 2014

att få arbete. Detta gör att människor riskerar att hamna i utsatta situationer.

Migrationsverket når inte alla EU-migranter...

Vem som helst får röra sig fritt över gränserna och vistas i Sverige under tre månader. Uppehållsrätten är dessutom föränderlig och grundar sig inte på något formellt beslut från Migrationsverket. Vissa EU-migranter undviker dessutom myndighetskontakt.

... och bristande information hos svenska myndigheter

Detta leder till att myndigheter och vårdenheter själva måste informera sig om en persons uppehållsrätt och situation, vilket resulterar i att myndigheter kan tolka regelverken olika, i olika delar av Sverige. Således får vissa personer inte rätt till likabehandling, trots att de uppfyller kriterierna om uppehållsrätt.

Svårt att orientera sig i det svenska samhället

En avgörande faktor är att vid ankomsten få råd, information och stöd om hur det fungerar i Sverige. Många EU-migranter uppfyller kanske kraven om uppehållsrätt men vet inte vilken myndighet de ska vända sig till för att få hjälp.

Skilda förutsättningar och situationer

EU-migranter i ekonomisk och social utsatthet har grundförutsättningar som skiljer sig mycket åt och vissa har svårare att ta sig in i systemet än andra. De främsta skillnaderna är vilka grundläggande språkkunskaper och färdigheter de har, samt om de har ett ekonomiskt bra utgångsläge. Det finns också ett antal personer som undviker myndighetskontakt och som inte uppfyller kriterierna om uppehållsrätt. De hamnar därför i helt andra situationer.

Detta är faktorer som, tillsammans med de allmänna problemområdena, bidrar till att deras situation blir mycket komplex. Det är svårt att peka på en faktor som gör att dessa människor hamnar i utsatta situationer. Ofta är det en kombination av ett misslyckat mottagande och dåliga grundförutsättningar som leder till att människor hamnar i utsatthet. En grov indelning i skilda förutsättningar är att ett stort antal stängs ute, många hamnar i ett juridiskt mellanläge och en tredje grupp saknar uppehållsrätt.

Stängs ute

Många EU-migranter i social och ekonomisk utsatthet står nära arbets- och bostadsmarknaden då de till exempel har eget kapital, kan svenska, engelska eller ett annat europeiskt språk. De kanske även har yrkesutbildning samt tidigare arbetslivserfarenheter.

Dessa personer borde klara sig bra i Sverige då de har goda möjligheter till en anställning eller har egna medel att klara sig med. Det som är anmärkningsvärt är att många tycks fastna i vissa instanser i samhället. Den som till exempel har svårt att ordna en bostad eller inte lyckas skriva in sig hos Arbetsförmedlingen riskerar att misslyckas med att alls ta sig in i systemet. Brister det i dessa led får personen ett sämre utgångsläge.

Att mottagandet fungerar i alla led är en förutsättning för att fler människor ska kunna utnyttja den fria rörligheten.

Ett juridiskt mellanläge

Det finns också EU-migranter som hamnar i ett juridiskt mellanläge där det är svårt att avgöra om de uppfyller kriterierna om uppehållsrätt. Detta avser främst de personer som saknar de färdigheter som eftertraktas på den svenska arbetsmarknaden. Dessa behärskar kanske inte svenska eller engelska, och saknar en formell utbildning.

Regelverket upplevs som svårtytt, och de breda tolkningsmöjligheterna gör det således svårt att bedöma om personen har rätt till likabehandling hos myndigheterna. Har en person till exempel "en verklig chans till anställning" om den varken behärskar svenska eller engelska och saknar en formell utbildning? Blir den en "belastning på värdlandets välfärdssystem" om den tar emot insatser? Har en arbetssökande EU-migrant fortfarande sin hemvist i sitt hemland eller i Sverige och har den då rätt till insatser här?

Detta öppnar upp för ett politiskt vägval om hur man ska bedöma dessa personer. Om det till exempel blir lättare att länka en person till de arbetstillfällen som finns i hela landet, och om man kan öppna upp så att fler människor kan ta del av vissa insatser från samhället, finns det ingen grund att bedöma att en person inte har en möjlighet till anställning. Insatserna skulle till exempel vara i form av boendestöd, språkkurser eller arbetsmarknadsinsatser, som skulle kunna förbättra personens position på arbets- och bostadsmarknaden.

Ett alternativ skulle vara att bevilja insatser och olika sorters stöd från offentlig och ideell sektor från början. Detta är kanske mer långsiktigt

lönsamt eftersom fler personer får det stöd de kan ha rätt till för att sedan kunna arbeta och få en bostad. Det andra alternativet är att endast bevilja akut stöd om en person hamnar i svårigheter, och där vederbörande istället får vända sig till frivilligorganisationer eller återvända till sitt hemland.

Saknar uppehållsrätt

Det finns också ett stort antal EU-migranter som har en mer synlig problematik och som regelbundet porträtteras i medierna, ofta rumänska romer. Flertalet kan inte räknas som arbetssökande eftersom de inte skriver in sig på Arbetsförmedlingen och aktivt söker arbete. Dessutom saknar de ofta hopp om anställning, då de i större utsträckning saknar utbildning och varken kan svenska eller engelska. Ofta saknar dessa EU-migranter också tillräckliga tillgångar för sin försörjning, heltäckande sjukförsäkringar och EU:s sjukförsäkringskort. De uppfyller därmed inte något av kriterierna för uppehållsrätt och får inte stanna i Sverige längre än tre månader.

De behöver däremot inte anses utgöra en "belastning på värdlandets välfärdssystem" då många undviker kontakt med myndigheter. Dessutom tackar de i större utsträckning nej till stöd, då de är medvetna om vilka begränsade rättigheter de har.

Dessa personer har därmed en helt annan problematik och andra förutsättningar än många andra. Till följd av att de ofta saknar uppehållsrätt kommer de främsta insatserna ifrån civilsamhället, men också ifrån kommunen i form av akut stöd för att avhjälpa en nödsituation. Det akuta stödet rör sig främst om en biljett hem. För en person kan detta innebära en gratis resa hem och vederbörande kan återvända till Sverige efter en tid i hemlandet.

Det är inte olagligt att tigga, samla burkar eller spela musik på allmänna platser i Sverige. Så länge inkomstklyftorna mellan hemländerna och Sverige är så pass stora, kommer dessa personer fortsätta söka sig hit i hopp om inkomster.

Varje medlemsland har en nationell strategi för romsk inkludering. Den svenska strategin är inte utformad med romer från andra medlemsländer i åtanke. Även om till exempel Rumänien också har en strategi för romsk inkludering tyder inget på att den romska befolkningen där kommer att vara fullt inkluderad i samhället på många år.

Här står vi inför ett politiskt vägval. Det finns inga möjligheter att göra kontroller inom Sverige där man undersöker vilka människor som stannat längre än tre månader, och vilka som har uppehållsrätt. Åtgärden är inte önskvärd och den fyller egentligen inte någon funktion. En person kan i teorin åka över till ett annat medlemsland över dagen, för att sedan få vistas lagligen i tre månader igen.

Det krävs mer än att endast förbättra mottagandet i Sverige för att förbättra dessa personers situation. Samhället kan välja att antingen luta sig tillbaka mot de regelverk som finns; personerna är här av fri vilja och så länge de följer svensk lag får de befinna sig här, utan rätt att belasta värdlandets välfärdssystem, utöver akut stöd. Eller så kan samhället ta en annan utgångspunkt där man aktivt förbättrar situationen för dessa människor.

Ett första steg vore i så fall att låta dessa personer omfattas av de tak-överhuvudet-garantier som finns i flera kommuner. Carolina Nilsson, verksamhetschef på Sociala centret på Frälsningsarmén i Stockholm, menar att det kanske inte är en god idé. Denna grupp har ofta inte problem med psykisk ohälsa eller missbruk men riskerar att få det om de blandas med svenska "klassiska" hemlösa.¹⁵⁷

Ett mer långtgående alternativ är att inrätta campingplatser eller mycket billiga boenden för gruppen. I så fall uppstår en risk att boplatserna utvecklas till en form av kåkstäder, med tillhörande sociala problem som sprids. Sådana problem skulle eventuellt kunna förebyggas i ett nära samarbete mellan civilsamhället och kommunen. Ett mer varaktigt boende skapar förutsättningar för mer långsiktiga insatser, som skolgång eller annan utbildning. Insatser som uppfattas som generösa kan leda till att fler söker sig till Sverige, även om det inte går att göra någon prognos för det.

Oavsett de insatser som görs i Sverige är det verkligt avgörande vad som sker i hemländerna för de utsatta EU-migranter som saknar uppehållsrätt. Det vi ser är en lucka i EU-systemet. Å ena sidan bygger den fria rörligheten på att varje land har huvudansvaret för sina medborgare. Å andra sidan tar några länder inte detta ansvar, utan vissa personer, främst romer i dagsläget, saknar rimliga möjligheter att ordna arbete, utbildning och bostäder. Därmed tar varken hemlandet eller det mottagande landet på sig ansvaret. Sverige har gjort vissa ansträngningar för att få främst Rumänien att ta ett större ansvar för sina medborgare. Här återstår mycket att göra.

¹⁵⁷ Nilsson, 2014.

Referenser

Arbetsförmedlingen, "Rekrytera utomlands". Tillgänglig: <http://www.arbetsformedlingen.se/For-arbetsgivare/Hitta-medarbetare/Rekrytera-utomlands/Checklista.html> (hämtad 2014-04-29)

Arbetsförmedlingen, "Arbetsförmedlingens uppdrag för romsk inkludering ger resultat". Tillgänglig: <http://www.arbetsformedlingen.se/Om-oss/Pressrum/Pressmeddelanden/Pressmeddelandeartiklar/Riket/3-3-2014-Arbetsformedlingens-uppdrag-for-romsk-inkludering-ger-resultat.html#.U3NX9ijShiB>, 2014 (hämtad 2014-05-13)

Arbetsmarknadsdepartementet, Regeringen, *En samordnad och långsiktig strategi för romsk inkludering 2012–2032*, Skrivelse 2011/12:56

Anefur, Michael, intervju av Anna Kindal, 12 februari 2014, Regeringskansliet

Crossroads Stockholm, "Söka arbete i Sverige". Tillgänglig: <http://stockholmcrossroads.se/article/arbete/att-soka-arbete-i-sverige/>. (hämtad 2014-05-02)

Dagens Nyheter, *EU-medborgare försvinner på arbetsförmedlingen*, 2013-04-07. Tillgänglig: <http://www.dn.se/ekonomi/eu-medborgare-forsvinner-pa-arbetsformedlingen/> (hämtad 2014-05-13)

Dagens Nyheter, *Svensk delegation till Rumänien*, 2014-03-13, 2014a. Tillgänglig: <http://www.dn.se/sthlm/svensk-delegation-till-rumanien/>. (hämtad 2014-04-29)

Dagens Nyheter, *Hemliga förhandlingar om tiggarna i Sverige*. Nyhetsartikel. 2014-04-08, 2014b. Tillgänglig: <http://www.dn.se/nyheter/sverige/hemliga-forhandlingar-om-tiggarna-i-sverige/>. (hämtad 2014-04-29)

DR, *Velfærdsmyte skudt ned: Svenskere hæver mest i Danmark*. 2014-04-05. Tillgänglig: <http://www.dr.dk/Nyheder/Indland/2014/03/05/173636.htm>. (hämtad 2014-04-29)

Engvall, Maria, intervju av Anna Kindal, 2 februari 2014,
Arbetsdepartementet

EU-upplysningen, "Schengen och fri rörlighet för personer".
Tillgänglig: <http://www.eu-upplysningen.se/Om-EU/Vad-EU-gor/Schengen-och-fri-rorlighet-for-personer/>, 2014 (hämtad 2014-04-29)

Europeiska Kommissionen, "Europeiska sjukförsäkringskortet".
Tillgänglig: <http://ec.europa.eu/social/main.jsp?catId=559&langId=sv>
(hämtad 2014-04-29)

Forum, "Överenskommelse för Idéburet Offentligt Partnerskap, Insatser för migrerande EU-medborgare i Göteborg". Tillgänglig:
<http://www.socialforum.se/wp-content/uploads/2014/02/IOP-avtal-Migrerande-EU-medborgareGöteborg.pdf>, 2013

Gyllenbäck, Mirelle, intervju av Anna Kindal, 28 februari 2014,
Arbetsförmedlingen

Haglund, Claes, intervju av Anna Kindal, 26 mars 2014, Crossroads
Göteborg

Hultqvist, Kristian, *Det här är vårt land – tio berättelser om mångfald*, Skogs-
och Lantarbetsgivarförbundet. SLA 2014

Integrationsfonden, "Om oss". Tillgänglig: <http://www.esf.se/sv/vara-program/Integrationsfonden/Om-Integrationsfonden/> (hämtad 2014-04-29)

Kronofogden, "Avhysning". Tillgänglig:
<https://www.kronofogden.se/Avhysning.html> (hämtad 2014-05-13)

Lacatus, Tiberius, intervju av Anna Kindal, 4 februari, 2014, Crossroads
Stockholm

Metro, *Kåkstaden i Högdalen tömdes på boende efter stor polisinsats*. 2014-02-19. Tillgänglig: <http://www.metro.se/nyheter/kakstaden-i-hogdalen-tomdes-pa-boende-efter-stor-polisinsats/EVHnbq!R9i9S3V6HynRg/>.
(hämtad 2014-05-13)

Migrationsverket, "EU-medborgare ska inte registrera sin uppehållsrätt från den 1 maj". Tillgänglig:

<http://www.migrationsverket.se/Privatpersoner/For-EU-medborgare/Nyheter/2014-04-15-EU-medborgare-ska-inte-registrera-sin-uppehallsratt-fran-den-1-maj.html>, 2014 (hämtad 2014-04-29)

Moscatelli Bergnéhr, Paola, intervju av Anna Kindal, 28 februari 2014, enheten för EU-fondsamordning, Arbetsförmedlingen

Månsson, Sofia intervju av Anna Kindal, 26 mars 2014, Medborgarkontoret för hemlösa Socialförvaltningen

Naturvårdsverket, "Tältning". Tillgänglig: <http://www.naturvardsverket.se/Var-natur/Allemansratten/Det-har-galler/Taltning/>, 2013a (hämtad 2014-05-13)

Naturvårdsverket, "Husvagn och husbil". Tillgänglig: <http://www.naturvardsverket.se/Var-natur/Allemansratten/Det-har-galler/Husvagn-och-husbil/>, 2013b (hämtad 2014-05-13)

Nilsson, Carolina, intervju av Anna Kindal, 19 mars 2014, Frälsningsarmén Stockholm verksamhetschef för sociala centret och projekt Vinternatt

Regeringen, *Uppföljning av rörlighetsdirektivets genomförande*, Regeringens proposition 2013/14:81

Regeringen, "Romsk inkludering inom EU och Europarådet". Tillgänglig: <http://www.regeringen.se/sb/d/15731/a/210310>, 2014 (hämtad 2014-04-29)

Remaeus, Annika, intervju av Anna Kindal, 21 februari 2014, Socialstyrelsen

Ruist, Joakim, *The fiscal consequences of unrestricted immigration from Romania and Bulgaria*, Rapport från Göteborgs universitet <https://gupea.ub.gu.se/handle/2077/34782>, 2014 (hämtad 2014-04-29)

Sensus Crossroads, Claes Haglunds PowerPoint, Temadag: *EU-migranter - rätten till ett anständigt liv*. Datum: 2014-02-20

Skatteverket, "Flytta till Sverige". Tillgänglig: <https://www.skatteverket.se/privat/folkbokforing/flytta/flyttatillsverige.4.76a43be412206334b89800018617.html>. Hämtdatum: 2014-04-29

Socialförvaltningen i Stockholms stad, 2014. *Verksamhetsbeskrivning, Uppsök och Rådgivning*. Stockholms Stad. 2014-03-27

Socialstyrelsen, Pressmeddelande: *Ny kartläggning av hemlöshet bland EU-migranter*, 2013a. Publicerad: www.socialstyrelsen.se/nyheter/2013maj, maj 2013

Socialstyrelsen, *Hemlöshet bland utrikesfödda personer utan permanent uppehållstillstånd i Sverige*, 2013b.

Artikelnummer: 2013-5-3. Publicerad: www.socialstyrelsen.se, maj 2013

Socialstyrelsen, *Ekonomiskt bistånd – en handbok för socialtjänsten*, 2013c.

Artikelnummer: 2013-12-31. Publicerad: www.socialstyrelsen.se, december 2013

Socialstyrelsen, *Rätten till socialt bistånd för medborgare inom EU/ESS-området. En vägledning*, 2014

Spector, Susanne, *Lägstalöner och lönespridning – Effekter på samhällsekonomin*, Rapport från Svenskt Näringsliv, 2014

Stockholms Stad, "Stöd till hemlösa". Tillgänglig:

<http://www.stockholm.se/FamiljOmsorg/Socialt-och-ekonomiskt-stod/Stod-till-hemlosa/> (hämtad 2014-05-02)

Stockholms Stadsmission, *Hemlös 2012 – Stockholms Stadsmissions årliga hemlöshetsrapport*, 2012a

Stockholms Stadsmission, *Hemlös 2013 – Stockholms Stadsmissions hemlöshetsrapport*, 2013

Stockholms Stadsmission, "Projekt Vinternatt – nattlogi för hemlösa EU-migranter". Tillgänglig: <http://www.stadsmissionen.se/Press-opinion1/Press-arkiv/Pressmeddelanden/Projekt-Vinternatt---nattlogi-for-hemlosa-EU-migranter/>, 2012b (hämtad 2014-05-13)

Sveriges Kommuner och Landsting, *Några juridiska frågor gällande utsatta EU-medborgare*, 2014

Sveriges Radio, "EU-medborgare fick inte samma chans till jobb", 2013-04-07. Tillgänglig:

<http://sverigesradio.se/sida/artikel.aspx?programid=83&artikel=5495592>
(hämtad 2014-04-29)

Vittoria, Fabrizio, intervju av Anna Kindal, 9 juni, 2014, Crossroads
Göteborg

Weström, Anders, intervju av Anna Kindal, 25 februari 2014,
Expertgruppen Besök, bosättning och medborgarskap – Migrationsverket



FORES

Om Fores

Fores – Forum för reformer och entreprenörskap – är en grön och liberal tankesmedja som vill förnya debatten i Sverige med tro på entreprenörskap och människors möjligheter att själva forma sitt liv. Miljö och marknad, migration, företagandet i civilsamhället, integritet, jämställdhet, global demokratisering och moderniserad välfärd – det är några av de frågor vi jobbar med. Vi är en öppen och oberoende mötesplats för samhällsengagerade, debattörer, akademiker och beslutsfattare i hela Sverige.